

Ruta abierta

REVISTA CORPORATIVA

Número 53 julio de 2014

Premios AEDHE a la Excelencia Empresarial TIPSA elegida empresa del año

- TIPSA Las Palmas. "Con nuestra experiencia transmitimos confianza y seguridad al cliente"

- TIPSA Huesca. "Nuestra mejor baza es la agilidad"

Antes de las vacaciones un premio y después un cambio de sede

En nuestro número de julio, el último que haremos desde nuestra sede de Torrejón de Ardoz, puesto que en agosto nos mudamos a un nuevo edificio del que ya os hemos hablado y os daremos información detallada en el próximo número de Ruta Abierta, hablamos con los delegados de dos agencias que tienen mucho que contarnos, Las Palmas y Huesca. Interesantes entrevistas en las que descubrimos las peculiaridades y singularidades del transporte en las Islas Canarias, y el interesante día a día de la delegación oscense.

También en este número y dentro de la sección Noticias TIPSA, hacemos referencia al premio a la mejor empresa del año que recibió María Luisa Camacho, consejera delegada de la compañía, de manos de AEDHE. La Asociación de Empresarios del Henares decidió premiar a TIPSA y reconocer "el valor de una estructura empresarial que atiende con éxito todos los aspectos que definen a la empresa moderna".

Y más cosas, en Actualidad eCommerce, nos hacemos eco de los beneficios de los puntos de conveniencia para las tiendas online, recordando que TIPSA tiene su red de puntos gracias a la colaboración con yupick!, y en Noticias del Sector hablamos, entre otras muchas cosas, de las ayudas impulsadas desde ICO a la logística y el transporte.

Buen verano para todos, nos vemos en septiembre con las baterías cargadas y con ilusiones renovadas.

Miguel Sampedro
Director Marketing y Comunicación

www.tip-sa.com

Sumario

Ruta abierta - Julio 2014

Agencias

- 3 TIPSA Las Palmas
- 5 TIPSA Huesca

Noticias Sector

- 7 Ayudas ICO al sector logística y transporte

Noticias TIPSA

- 9 Premios AEDHE. TIPSA elegida empresa del año

Actualidad eCommerce

- 11 Beneficios de puntos de conveniencia para tiendas online

Escapadas

- 12 Oslo

Espacio

- 14 Miscelánea
- 15 Cultura

Editor

Tips@ Central
Departamento de Comunicación
comunicaciones@tip-sa.com

Imprime

Gamacolor
Calle Romería, 13, 15, 17
28864 Ajalvir, Madrid
gamacolor@gamacolor.es

Deposito legal
M-40803-2005

TIPSA Las Palmas

“Con nuestra experiencia transmitimos confianza y seguridad al cliente”

El común de los mortales en ocasiones olvida que Canarias, más allá de ser un incomparable destino vacacional, es una Comunidad Autónoma más y como tal tiene su tejido comercial e industrial. Quizá la lejanía y el no entender demasiado bien la complejidad que conlleva estar tan alejados de la Península, con lo que esto supone, tengan la culpa de este desconocimiento.

TIPSA está presente en el archipiélago canario desde su creación como red de transporte allá por el año 2000, y a día de hoy la firma tiene allí hasta seis delegaciones.

TIPSA Las Palmas forma parte de la red desde sus inicios. Dirigida por José Pérez Santana, la agencia es un referente dentro de la red y precisamente en este mes de julio acaban de trasladarse a unas nuevas instalaciones que auguran una época de crecimiento. “Hemos incorporado a nuestra flota coches de frío con el objetivo de dar servicio al sector farmacéutico y de alimentación y seguimos invirtiendo en calidad”, señala José Pérez.

TIPSA Las Palmas acaba de trasladarse a unas nuevas instalaciones que auguran crecimiento

Nuestro protagonista nos hace un breve resumen de su experiencia profesional: “Llevamos más de 30 años en el mundo del transporte, lo que nos da una experiencia que resulta clave para nuestros clientes, ya que ayuda a desarrollar sus operativas insulares, nacionales e internacionales. Nuestra experiencia es un factor importante a la hora de transmitir confianza y seguridad al cliente, que puede delegar en nosotros toda la parte logística de su negocio. Le aseguramos una eficiente operativa, un servicio personalizado y una transparencia absoluta”. Esta puede ser una buena carta de pre-



sentación para conocer la idiosincrasia de TIPSA Las Palmas.

José, ¿puedes hacernos una breve sinopsis de tu etapa en TIPSA?

Empezamos en la red en el año 2000, así que ya son 14 años. Hemos visto como año tras año la red va superando barreras y apostando por la calidad y la innovación. Desde Las Palmas hemos notado esa evolución y posicionamiento en el sector del transporte como empresa puntera, y estamos muy satisfechos de

formar parte de esta red.

¿Dónde crees que reside la principal diferencia entre TIPSA y el resto del sector?

Creo que la principal diferencia es que no somos franquicias, sino una cesión de marca, por lo que cada agencia es dueña de sí misma guiada desde central por una serie de normas de calidad. La ventaja de esto es que todos luchamos por lo mismo y por un mejor posicionamiento en todos los niveles, actuando como un único equipo.

En este sentido, ¿dónde crees que están los puntos fuertes de la red TIPSA?

Creo que en estos años se está consiguiendo un posicionamiento en el sector. A pesar de los momentos de incertidumbre económica se ha seguido invirtiendo en imagen de marca, en calidad de servicio y en atención al cliente.

¿Qué es lo que más valoras de formar parte de la red?

Pienso que cada agencia de la red es una parte de nuestra propia oficina, esto nos proporciona una seguridad y confianza que antes de formar parte de la red no teníamos.

Sabemos que Canarias tiene sus peculiaridades, ¿crees que la red está concienciada sobre en este asunto?

TIPSA tiene una operativa bien definida y específica para Canarias. Lo que tenemos que hacer es asegurarnos de que todas las agencias la cumplan, de esta manera se evitan retrasos. En nuestro caso al entrar en juego la aduana, un incumplimiento de la operativa conlleva retrasos y sanciones considerables.

Y otra cosa importante es que trabajamos con una hora de diferencia respecto a la Península, algo que si se olvida, nos complica. Agradecemos el esfuerzo de las agencias de la red para poder cumplir en la isla con los plazos de entrega prefijados con nuestros clientes.

Háblanos de cómo se está implantando la venta online en Canarias

Está creciendo lentamente ya que tiene una importante barrera de salida, la aduana. No obstante, TIPSA nos proporciona la infraestructura necesaria para facilitar a nuestros clientes eCommerce un punto donde almacenar la mercancía para



realizar un picking de distribución con sólo un coste aduanero.

¿Es el eCommerce una tabla de salvación para el transporte urgente?

Será un mercado muy importante dentro del sector. Crecerá el número de empresas que necesiten del sector logístico, por lo que tendremos mayor mercado para ofrecer nuestros servicios. No obstante, seguirán existiendo los negocios off de siempre, así que si le sumamos el crecimiento de las empresas son buenas noticias.

¿Cómo habéis vivido en Canarias la situación económica de los últimos tiempos?

La situación ha sido complicada, pero afortunadamente llevamos un tiempo de crecimiento en el sector gracias a la apuesta por la calidad y por la adaptación a las nuevas tecnologías. Somos optimistas y confiamos en que cuando pasemos este difícil

periodo, podamos convertirnos en una de las empresas logísticas más importantes de Canarias.

La guerra de precios desatada en el sector, ¿también ha llegado a Canarias?

Lo primero que miran los clientes es el precio, pero si se consigue dar importancia a la calidad del servicio, a la atención al cliente, a la profesionalidad, a la rápida resolución de problemas, etc., los clientes están dispuestos a pagar algo más y asegurarse un servicio eficaz. Aunque resulta difícil encontrar clientes que no prioricen el factor precio, por lo que la política de precios agresiva de la competencia siempre afecta.

Despedimos aquí está interesante entrevista con José Pérez, gran conocedor de las peculiaridades del sector de la logística y el transporte en Canarias.



Huesca

“Nuestra mejor baza es la agilidad”

Los lectores habituales de esta revista saben que la Comunidad Autónoma de Aragón es uno de los pilares fundamentales sobre los que se asienta la estructura de TIPSA. Al frente de las agencias de la región está Eloy Lázaro, uno de los socios fundadores de TIPSA, y su mano derecha es Pedro Puig Correas, actualmente delegado regional de TIPSA para Aragón y máximo responsable de la agencia que la marca tiene en Huesca.

Al hablar de esta provincia aragonesa a todos se nos viene a la mente la nieve, el pirineo y los deportes de invierno, pero hay mucho más en esta provincia de aproximadamente 230.000 habitantes que basa su economía en el sector servicios seguido de la industria. Y para conocer un poco más la zona y la implantación que allí tiene TIPSA entrevistamos a Pedro Puig.

Formas parte de la red desde hace tiempo. ¿Qué nos puedes contar de tu experiencia en el sector transporte y cómo ves la evolución de TIPSA desde que llegaste hasta hoy?

Se puede decir que soy un hijo de TIPSA. He nacido en y con la empresa, me he criado profesionalmente en ella y la experiencia que poseía la canalice en su día en el proyecto que mi jefe, Eloy Lázaro, me encomendó, pasar de ser líderes regionales a líderes nacionales de la mano de TIPSA. Además depositó en mí su confianza, brindándome la posibilidad de ser delegado en Huesca. Son 20 años ya viviendo el hoy y buscando el mañana de este sector. Cuando me pongo con alguna tarea que para mí ahora es menos habitual, pero que antes hacía asiduamente, se me agolpan los recuerdos y pienso en los orígenes de todo esto, cuando punteábamos a mano los manifiestos y cuando dábamos los conformes mediante fax. Trabajar online, como hacemos ahora, era algo inimaginable entonces. Recuerdo que las comunicaciones con las agencias eran a través de “buscas” o “walkies”. Hoy, los smartphones han dado paso a la tecnología digital, aunque sabemos que esto mañana estará obsoleto, pero estaremos ahí para adaptarnos.

Además de ser delegado en Huesca, tienes otras funciones dentro de la red. ¿Cómo es para ti un día habitual de trabajo?

Si, además de la delegación de Huesca, soy el director regional de TIPSA para Aragón. Planificar una jornada laboral en su totalidad es imposible. Se puede prever parte del trabajo, los procesos habituales diarios, pero el minuto a minuto es imposible. Surgen asuntos que se van resolviendo.

En mi caso siempre estoy disponible para las agencias que están

bajo mi supervisión y tratando de resolver sus consultas, que son de lo más variopinto y en cualquier momento del día. Para mí cada día es diferente al anterior y al siguiente.

¿Cuánto tiempo lleva en funcionamiento TIPSA Huesca y cuál ha sido su evolución?

TIPSA Huesca nació de la evolución de un proyecto, partiendo de una red bien confeccionada y experimentada en el ámbito provincial y regional.

Conoces bien el mercado en Aragón. ¿Cuáles crees que son allí las mayores diferencias entre TIPSA y el resto de compañías del sector?

Somos una red nacional muy bien posicionada en el ranking empresarial del sector. En cuanto a la región, creo que nuestra mejor baza es la agilidad, podemos recoger por la mañana en Zaragoza y entregar por la tarde en la provincia de Huesca, y viceversa.



Equipo de oficina y almacén de la delegación, de izquierda a derecha: Pedro Puig, Pilar Claver, Susana Zamora, Silvestre Bara y Nacho Antón.

¿Cuáles son, a corto plazo, las expectativas de TIPSA Huesca?

Teniendo en cuenta lo comentado anteriormente sobre nuestros inicios, viendo las tecnologías que manejamos y los adelantos que se están produciendo en todos los ámbitos, creo que el siguiente paso debe ser terminar con el uso del papel sacando todo el partido que las PDA's y las herramientas Android pueden ofrecernos. Y estar atentos a otras posibilidades que nos pueda dar el mercado para seguir evolucionando tecnológicamente.

¿Se están cumpliendo vuestros planes de negocio durante este ejercicio 2014?

Personalmente creo que las empresas de transporte nos hemos

dañado con la guerra de precios. Quienes hemos sido capaces de seguir adelante y superar ese combate, sin participar en él, nos hemos hecho más fuertes. Otros que si han entrado en esa lucha se han quedado en el camino, bien por no estar preparados o bien por no tener estructura suficiente para dar cobijo y amparo a las necesidades que el sector iba demandando.

A mi me gustaría llegar a unos acuerdos mínimos entre todos dentro del sector y que las diferencias entre nosotros fuesen otras, no solo los precios. Con esto los márgenes bajan y a medio plazo la situación es inviable.

Todos sabemos por ejemplo, que el esfuerzo que hacemos unos, no es comparable con el de la empresa pública, donde las pérdidas no repercuten en personas, sino en instituciones.

Sabemos que las condiciones meteorológicas condicionan el reparto durante el invierno en determinadas zonas de la provincia, ¿cómo lo solucionáis y cuáles son los mayores inconvenientes con los que os soléis encontrar?

Esta pregunta me encanta puesto que estoy muy orgulloso de los repartidores que tenemos en Huesca. Los repartidores de TIPS@ en general son gente muy experimentada, hechos de otra fibra, en el caso concreto de los oscenses son audaces, intrépidos, tenaces y cabezotas, en el sentido más positivo del término. A ninguno de ellos, a pesar de las condiciones climatológicas con las que a veces se encuentran, se les ocurre volver a la agencia sin terminar su trabajo. En invierno solo dan marcha atrás cuando la autoridad competente así lo impone.

Sin ir más lejos uno de nuestros repartidores se encargó de entregar la pala con la que limpiaron la nieve de las carreteras en una de las últimas tormentas. Sin duda son un referente para todos nosotros.

¿Cómo es el tejido empresarial oscense y vuestro cliente tipo?

En la provincia lo que mejor funcionan es lo vinculado al sector primario: forestal, agroalimentario, agua, energía, y ciertos tipos de turismo como el de nieve y aventura.



vilístico en general, tanto de vehículos comerciales como industriales. Somos los que mejor cubrimos las urgencias que tienen estos clientes.

El sector paquetería está en constante evolución y la llegada del eCommerce supone una adaptación de las empresas a una nueva tipología de cliente. ¿Cómo está evolucionando en Aragón en general y en Huesca en particular el mercado de venta online?

La Comunidad de Aragón es la quinta en cuanto a implantación de este modelo de negocio, lo que da una idea de la dimensión que tienen este tipo de compañías dentro del tejido empresarial aragonés. Además se trata de la comunidad que más ha crecido en el campo del eCommerce en los últimos años.

Huesca no es ajena a esta evolución, lógicamente. Existe un parque tecnológico muy vinculado a las TIC (Tecnologías de la Información y la Comunicación) que está apoyando mucho a empresas de venta online de toda la provincia, para que salgan a adelante en las mejores condiciones. Han surgido varios proyectos empresariales online en los últimos años, que están funcionando muy bien.

Aprovecho la oportunidad para dar mi más sincero agradecimiento a todos mis compañeros de Aragón y a los directores regionales de la red por su empeño en hacer las cosas bien y por hacer más fácil mi trabajo. 🙏



Pedro Puig posa para Ruta Abierta en su despacho de TIPS@ Huesca.

Debido a las rutas desarrolladas en la provincia, con una doble frecuencia de entrega en las principales poblaciones, observamos una amplia masa de clientes relacionados con el sector automó-

Ayudas ICO al sector

El sector del transporte y la logística ha recibido en el primer trimestre de 2014 un total de 295,37 millones de euros del Instituto de Crédito Oficial (ICO), lo que supone un 38% más que las cifras registradas en el mismo periodo del año anterior. Las líneas de crédito, dispensadas a través de bancos y cajas de ahorros, se han transmitido en un total de 5.160 operaciones. Estas ayudas van dirigidas a trabajadores autónomos y pymes de hasta 250 empleados.

La comunidad autónoma más beneficiada por las líneas de crédito que pone a disposición el ICO, sigue siendo Andalucía con 47 millones de euros, seguida de Catalunya con 42,14 millones. En este caso, las empresas de transporte y logística catalanas han recibido un 2,8% menos que el año anterior. Aun así, la mayoría de comunidades autónomas han visto aumentadas sus ayudas por parte del ICO. En el caso del País Vasco, por ejemplo, esta subida ha sido del 226% de 7,41 millones en 2013 a 24,17 millones en 2014. Y lo mismo sucede en Castilla y León, que se ha beneficiado de un aumento del 100% en las mismas, de 10,97 millones a 21,97 millones.

Fuente: El Vigía



Instituto de Crédito Oficial

Se incentivaré la compra de vehículos

El Consejo de Ministros ha dado vía libre a un conjunto de planes para incentivar la renovación de vehículos comerciales y pesados. De esta forma, el Gobierno ha aprobado un presupuesto de 10 millones de euros para el Plan PIMA Aire 4, que financiará la adquisición de un total de 7.500 vehículos comerciales.

Entre las medidas del nuevo plan para reactivar la economía, destaca también la autorización del nuevo Plan PIMA Transporte para renovar la flota de vehículos pesados. En concreto, el Banco Europeo de Inversiones (BEI) concederá créditos blandos, por valor de 200 millones de euros, para la adquisición de camiones menos contaminantes.

Por otra parte, en transporte por carretera se realizará una adaptación progresiva de los pesos y dimensiones de los vehículos al marco vigente en países de nuestro entorno. Desde el Gobierno consideran que esta medida implicará un ahorro del 8,8% (408 millones) en costes directos de esta actividad, 84 millones de litros de gasóleo y 226.800 toneladas de CO₂.

Fuente: El Vigía

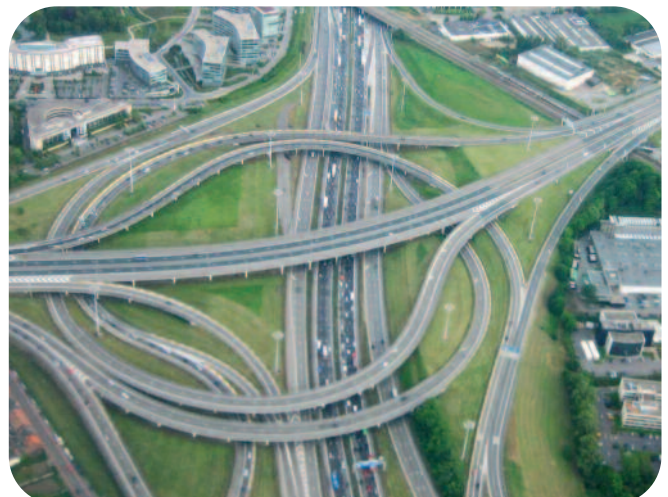


España y México colaboran en infraestructuras y transporte

La ministra de Fomento, Ana Pastor, y el secretario de Comunicaciones y Transporte de México, Gerardo Ruiz, firmaron en Madrid un convenio de colaboración en materia de infraestructuras y transporte en el marco de la visita oficial a España del presidente de México, Enrique Peña.

El objetivo del acuerdo es "promover y consolidar la cooperación de ambos países en infraestructuras ferroviarias, de carreteras, portuarias y aeroportuarias; en transporte por carretera, marítimo y aéreo; así como en nuevas tecnologías aplicadas a mejorar la seguridad y aumentar la eficiencia en los modos de transporte". Asimismo, se creará un Grupo de Alto Nivel encabezado por el secretario de Estado de Infraestructuras, Transportes y Vivienda del Ministerio de Fomento, Rafael Catalá, y el subsecretario de Infraestructura de la Secretaría de Comunicaciones y Transportes, Raúl Murrieta.

Fuente: Logística Profesional



Canarias potenciará la conectividad con Marruecos

El Gobierno de Canarias presentó, durante la celebración del SIL, el programa de actuaciones para potenciar la conectividad entre Canarias y el sur de Marruecos (Transmaca), que lidera a través de las direcciones generales de Transportes, Relaciones con África y Promoción Económica y junto a la Agencia Nacional de Puertos y la Dirección de Transporte Aéreo del ministerio de Equipamiento y de Transporte de Marruecos.

Estas actuaciones se enmarcan dentro del programa operativo de cooperación transfronteriza España-Fronteras Exteriores (Poctefex) y tiene como objetivo la mejora de la conectividad en el ámbito del transporte marítimo y aéreo entre Canarias y Marruecos de cara a fortalecer y fomentar el intercambio comercial y de personas entre ambas regiones. En este sentido, el consejero de Obras Públicas, Transportes y Política Territorial, Domingo Berriel, participará en una reunión de responsables autonómicos del área, en la que se pondrán en común los principales aspectos de interés y en el que se incidirá en los trabajos desarrollados por Canarias en el marco del Transmaca.

En la agenda figuran además, diferentes encuentros con representantes empresariales del sector a fin de avanzar en la consecución de los principales objetivos del programa, como son la potenciación de líneas aéreas y marítimas, el traspaso de experiencia en el ámbito de gestión de transportes, la generación de redes colaborativas a través de los clúster de transporte y logística de ambas regiones, la consolidación de acuerdos para el movimiento transfronterizo de carga y personas, además de la formación en diversos ámbitos, entre otros aspectos.

Fuente: El Vigía



La reforma fiscal afectará al régimen de módulos

La reforma fiscal presentada por el Gobierno recoge la práctica desaparición efectiva del sistema de tributación por módulos para el sector del transporte por carretera a partir del año 2016. Y es que con el nuevo límite anual de facturación de 75.000 euros, "la mayoría de los transportistas autónomos se verán obligados a abandonar dicho régimen, con la excepción de los pequeños transportistas titulares de un vehículo ligero, ya que en el resto de transportistas solamente sus costes de explotación (gasóleo y otros) ya superan con creces dicho importe, aunque en la actualidad no obtengan apenas un mínimo beneficio empresarial", avanzan desde Fenadismer.

La medida está incluida en los Anteproyectos de ley de reforma fiscal tanto del IRPF como del IVA que pretenden ser aprobados en el Parlamento en otoño para su entrada en vigor a partir del próximo año. Desde la organización que preside Julio Villaescusa explican que el transporte por carretera, "configurado en un 70% por transportistas autónomos", va a verse afectado por un fuerte incremento de la carga tributaria, una realidad que se antoja opuesta a la anunciada rebaja de impuestos impulsada por el Ejecutivo de Mariano Rajoy.

Fuente: Logística Profesional

La logística promocional en fase de recuperación

El mercado de la logística promocional está viviendo un cambio de tendencia caracterizado por una reactivación del sector.

Mientras que algunos están ya empezando a notar un aumento en su actividad, otros tan sólo han vislumbrado ciertos indicios, pero que aún no han tenido reflejo en sus ingresos. Sea como fuere, todos afirman que al final de 2014 la recuperación será claramente palpable, después de un complicado 2013 en el que los ingresos por esta línea de negocio de la mayor parte de las empresas cayeron alrededor de un 6 por ciento.

En cualquier caso, dentro de este mercado hay que diferenciar dos vertientes destacadas: la logística de material promocional y la de producto en promoción. Esta última está siendo desarrollada principalmente por empresas de logística de consumo, que ya operan con el fabricante y al que le realizan actividades de valor añadido como sería el repacking.

Por su parte, la logística del material promocional está protagonizada por empresas muy especializadas en esta línea de negocio.

Fuente: Alimarket

Premios AEDHE a la Excelencia Empresarial 2014. TIPSA elegida Empresa del Año

La empresa de mensajería TIPSA fue elegida como Empresa del Año por AEDHE, en reconocimiento "al valor de una estrategia empresarial que atiende con éxito todos los aspectos que definen la empresa moderna y de futuro: su capacidad de riesgo, su vocación de crecimiento, el cuidado por la innovación, y el éxito en sus resultados", según las consideraciones del jurado que falló los galardones.

TIPSA, una compañía de capital 100% español, se encuentra ubicada en estos momentos en Torrejón de Ardoz y ha invertido 14 millones de euros en una nueva sede que está construyendo en San Fernando de Henares y que prevé ocupar a lo largo de este año, en un claro gesto de seguir apostando por el Corredor del Henares en su trayectoria de crecimiento, que le ha llevado a ampliar sus instalaciones.

La consejera delegada de TIPSA, María Luisa Camacho, recogió el premio de manos del presidente de AEDHE. En sus palabras tras la recepción del premio, María Luisa Camacho expresó la "ilusión y orgullo" por el galardón, así como su deseo de que el esfuerzo conjunto de empresas y trabajadores permita superar del todo la crisis económica y recuperar la senda del empleo.



María Luisa Camacho, consejera delegada de TIPSA, tras recoger el galardón.

AEDHE entrega sus premios a la excelencia empresarial

La Asociación de Empresarios del Henares entregó los Premios AEDHE a la Excelencia Empresarial, que cumplen su segunda edición y tienen como objetivo poner de relieve las mejores prácticas y resultados empresariales que existen en Corredor del Henares. De este modo, la Asociación contribuye a que la excelencia empresarial de la zona sea conocida y reconocida públicamente. La relación de empresas premiadas en las distintas categorías es la siguiente:

Empresa del Año **TIPSA**

Expansión Internacional **GRUPO CUÑADO**

Empresa Industrial **INDUSTRIA DE TURBO PROPULSORES**

Mayor esfuerzo en Formación **BOMBAS CAPRARI**

Responsabilidad Social **DSM NUTRITIONAL PRODUCTS IBERIA**

Empresa Innovadora **TELFÓNICA GLOBAL TECHNOLOGY, ALCALÁ DATA CENTER**

Empresa Familiar **GRUPO AUTOESTÁTICO-SB-POSTERFIX**

Compromiso con el Medio Ambiente **CEPSA**

Empresa Comercial **MÍNGUEZ**

Trayectoria Empresarial **MIXER&PACK**

Los premios se entregaron en el transcurso de la 37ª Asamblea General de AEDHE, que reunió a más de 200 representantes de empresas e institucionales del ámbito local y regional en el mayor encuentro económico y empresarial del año en el Corredor del Henares.

El presidente de AEDHE, Jesús Martín, reclamó "un espacio prioritario en la agenda política de los ayuntamientos y la Comunidad de Madrid" para la atracción de inversiones y la creación de empleo en el Corredor del Henares. También recalcó que los empresarios están "plenamente legitimados y obligados a participar, pensar, proponer ideas y sugerir alter-

nativas para el futuro del Corredor del Henares".

Durante la Asamblea, AEDHE presentó su Plan Estratégico 2013-2017 que incluye acciones como la creación de una Plataforma Tecnológica propia que contará con un marketplace para favorecer la generación de negocio entre las empresas asociadas; la puesta en marcha de la Universidad Corporativa AEDHE, con títulos propios; y la ampliación de su cartera de servicios, para dar un mejor apoyo a las empresas en aspectos como la financiación, la mediación y las relaciones laborales.

Además de empresarios, numerosas personalidades de la vida política, económica y social estuvieron presentes en la Asamblea General de AEDHE. Entre ellas, el presidente de CEIM y la Cámara de Comercio e Industria de Madrid, Arturo Fernández; los alcaldes de Alcalá de Henares, Javier Bello; Camarma de Esteruelas, Domingo Higuera; Coslada, Raúl López; Los Santos de la Humosa, José Ignacio Fernández; Torres de la Alameda, Clara Torre, y Villalbilla, Antonio Barahona.

Fuente: AEDHE



Foto de familia con todos los premiados.

TIPSA en la entrega de los eCommerce Awards

El pasado jueves 12 de junio tuvo lugar en Matadero Madrid la V Edición de los eCommerce Awards España, certamen que premiaba a las mejores tiendas online del año. Los negocios de venta online compitieron en 14 categorías; Moda, Ocio, Deportes, Daily Deal o Electrónica de Consumo entre otras, con el objetivo de alzarse con un premio popular, otorgado por los votos de los internautas y otro profesional otorgado por un jurado de expertos del sector. TIPSA formó parte del evento como empresa patrocinadora y entregó uno de los premios, el otorgado a Promofarma como tienda online ganadora en la categoría Belleza y Cuidado Personal. José Nemesio Fernández, director de desarrollo comercial de TIPSA, se encargó de entregar el trofeo.



TIPSA colabora en una nueva campaña de la AECC

Durante el pasado mes de junio se desarrolló en Barcelona una nueva campaña de cuestación organizada por la Asociación Española Contra el Cáncer (AECC). Como ya viene siendo habitual los últimos años, TIPSA, a través de su delegación de Sants, colaboró con esta campaña encargándose del reparto de material promocional para la difusión de la cuestación. El reparto del material (carteles, banderas, mesas para la colecta, etc...) se realizó en diversos puntos señalados de la ciudad de Barcelona.



TIPSA patrocina eLogistics Forum

eLogistic Forum, celebrado el pasado 10 de junio, recogió algunas de las preocupaciones y aspectos más señalados por las marcas participantes del eCommerce a lo largo de las ponencias llevadas a cabo sobre la logística asociada a la evolución del comercio electrónico y su integración en las sinergias del servicio, como los precios competitivos, la especialización, la innovación, la devolución y, sobre todo, el cuidado de la experiencia del cliente. eLogistic Forum, patrocinado entre otras compañías por TIPSA, fue inaugurado por Victoria Vera, directora adjunta de la División de Información y Publicaciones de ICEX España Exportación e Inversiones, quien explicó que el comercio electrónico ya se extiende a más de la mitad de las compañías con más de 50 empleados en España.

Este dato contrasta con las pequeñas empresas "que carecen de canales optimizados para el comercio electrónico y no disponen de capacidad para hacer testeos de mercado ni para organizar canales a costes asumibles".

Varios directivos del entorno de la logística en España asistieron a esta primera edición del encuentro organizado por la red B2B Directivos&Gerentes en el espacio OUMAD del Palacio de los Deportes de Madrid, donde se puso en valor la eLogística como fac-

tor estratégico para las empresas españolas que operan en eCommerce, siendo un 13% del total en 2013.

Fuente: Directivos&Gerentes



Aplicación móvil de la UE sobre normas viarias

La Comisión Europea ha creado una aplicación móvil llamada "Going Abroad" para informar sobre las normas viarias de las carreteras. La aplicación está disponible para dispositivos iPhone y iPad, Google Android y móviles de Microsoft Windows en 22 lenguas diferentes. Además de información viaria de todos los países de la Unión Europea, la aplicación también cuenta con un juego sobre seguridad para entretenir a los viajeros durante largas horas de carretera.

La aplicación cuenta con información relativa a la velocidad, los límites de alcoholemia, semáforos o el uso del teléfono móvil, entre otros. Y también informa al usuario sobre la obligatoriedad del cinturón de seguridad en los coches o el casco en el caso de las motocicletas. Con esta aplicación y otras iniciativas la UE tiene el objetivo de reducir a la mitad el número de muertos en las carreteras, entre 2010 y 2020.

Fuente: El Vigía



Las Pymes invierten 3.500 euros en lanzarse al eCommerce

Las pymes españolas que se lanzan a vender por Internet destinan una media de 3.500 euros para montar un eCommerce, según desvela un estudio realizado por PortobelloInnova, que cifra en 19.000 euros la inversión necesaria el primer año para que el salto a la venta online sea rentable.

Según esta consultora tecnológica, que estima en 18 meses el período de tiempo medio para recuperar la inversión, la diferencia entre lo que se invierte actualmente y lo aconsejable proviene de que la mayoría de las pymes se limitan a la creación de la tienda, desatendiendo las necesidades de crear y desarrollar una plataforma de gestión tecnológica específica para su negocio, y olvidándose de elaborar un plan de marketing y publicidad.

Fuente: Republica.com

Beneficios de los puntos de conveniencia para tiendas online

Con el crecimiento del comercio electrónico, los hábitos de compra de los consumidores han cambiado, y junto con ellos ha surgido la necesidad de adaptar nuevas redes de distribución y entrega de pedidos para satisfacer las necesidades de los nuevos compradores.

A pesar de que muchas personas siguen prefiriendo las entregas en domicilio, la modalidad de recogida de paquetes en puntos de conveniencia está ganando adeptos gracias a su flexibilidad de horarios y resoluciones más ágiles. Es por ello que el pasado 5 de junio, Luis Alonso-Lasheras (Manager) y Pablo Balaguer (Director de Operaciones) de Yupick!, empresa que colabora con TIPSA, presentaron en el evento de Bargeto los beneficios de los puntos de conveniencia para las tiendas online con la temática "Entrega en puntos de conveniencia con Yupick!".

"La tendencia en internet es dar opciones" dijo Alonso-Lasheras, quien considera que la opción de recoger un pedido en un punto específico permite al usuario decidir dónde y cuándo quiere tenerlo y soluciona el problema de los clientes que no pueden esperar el paquete en casa o no quieren recibirlo en la oficina.

Fuente: Ecommerce News



Oslo

La sencillez de una ciudad abierta y divertida

La capital de Noruega es un destino especialmente atractivo para recorrer en pocos días. Y más en esta época del año en la que la climatología acompaña y se puede disfrutar de todas las bondades de una ciudad cosmopolita, tranquila y muy ordenada.



Vista de Oslo con el edificio de la Ópera a la derecha.

Cuando planeamos una escapada a una capital europea, probablemente Oslo no aparezca entre nuestros destinos preferentes. En unos casos será por lejanía, en otros por climatología y en muchos por desconocimiento.

La capital de noruega es una ciudad abierta, como lo son sus habitantes, y fácil de recorrer. No estamos ante una urbe mastodóntica, más bien nos encontramos ante una ciudad sencilla, cercana, natural y divertida.

La ciudad en dos días

Como decíamos, Oslo es una ciudad propicia para recorrer a pie. Con distancias salvables entre los distintos puntos de visita obligada.

Un buen lugar para empezar el recorrido es la Estación Central, a la que se llega desde el ae-

ropuerto, vía tren de alta velocidad, en menos de 20 minutos. Pero antes de empezar nuestra ruta, no debemos olvidar hacernos con una Oslo Pass, con la que podemos movernos incluso en ferrie, acceder a museos, y disfrutar de descuentos en tiendas y restaurantes.

A la hora de elegir paseo en barco, quizá el que va a Bygdøy sea el más acertado

La primera parada al salir de la estación es el nuevo edificio que acoge la Ópera de Oslo, si-

tuada en una zona reconvertida. El antiguo paisaje industrial da paso ahora a modernos edificios residenciales, así como oficinas y comercios de diseño. La Ópera es un edificio que transmite calidez gracias a la madera usada para su interior. En su techo se dan habituales fiestas y conciertos y la vista de la ciudad y el fiordo es inmejorable.

Salimos de la Ópera y seguimos caminando cerca de la costa hasta la Fortaleza de Akershus, en el camino habremos pasado por un barrio típico de calles arboladas, con construcciones tradicionales mezcladas con modernas edificaciones y con pequeñas plazas como la que da acceso al Museo de Arte Contemporáneo y al Museo de Arquitectura. Rodeando la fortaleza y atravesando su parque, llegaremos hasta uno de los puertos de la ciudad, desde el



Ayuntamiento de Oslo, construido en 1950.

que salen los barcos de paseo que recorren el fiordo de Oslo y los ferries que van a las islas cercanas a la capital noruega.

Es hora de subir a bordo de una de estas embarcaciones y dejarnos seducir por el espectacular paisaje del fiordo. A la hora de elegir paseo en barco quizá el que va a Bygdøy sea el más acertado, allí hay varios museos interesantes que podemos aprovechar para visitar: el Museo de los Barcos Vikingos, el Museo de la Reconstrucción, el Museo Fram y el Museo de la balsa Kon Tiki.

Tras esta breve escapada por mar, volveremos a tierra firme para visitar la Plaza del Ayuntamiento y dar un agradable paseo por la zona

más moderna de la capital noruega, el Stranden. Aquí podremos comer en bonitos restaurantes y disfrutar de la intensa vida nocturna que tiene la ciudad, sobre todo en época estival cuando acompaña la climatología.


El segundo día de nuestra visita a Oslo empezará allí donde acabó el primero, frente al ayuntamiento de la ciudad. Muy cerca está la sede del Centro Alfred Nobel de la Paz, dedicado al único Premio Nobel que se entrega en el edificio del Ayuntamiento, cada año, el día 10 de diciembre.

Si accedemos al Ayuntamiento de Oslo nos encontraremos con la sede política y administrativa de la ciudad, fue abierto en 1950 y su

decoración está llena de motivos que aluden a la historia, cultura y vida de los ciudadanos noruegos. La entrada al edificio es gratuita y dispone de visitas guiadas en varios idiomas.

Al salir nos podemos dirigir hacia el Palacio Real, residencia de los monarcas noruegos y que se terminó de construir en el año 1848. La ceremonia del cambio de guardia se puede ver a diario a las 13,30 horas. El edificio puede visitarse durante el verano, pero en grupos reducidos y durante un corto espacio de tiempo. Desde el palacio se puede ver la Karl Johans Gate, calle comercial de la ciudad, por la que daremos un agradable paseo y en la que encontraremos recuerdos para poder regalar a nuestra vuelta.

Cerca de este eje central de la ciudad tenemos varios lugares de interés que no debemos dejar de visitar. La Universidad, el Teatro Nacional o la Galería Nacional (que aloja la famosa obra de Edvard Munch, El Grito). No muy lejos de esa misma zona podemos visitar la casa natal de Ibsen, el famoso dramaturgo y poeta, el Parlamento, y la catedral conocida como Domkirke.

Tras este recorrido podremos comprobar que el orden y la tranquilidad forman parte de la idiosincrasia de la ciudad y de sus habitantes, y si después de dos días de caminar por Oslo, nos quedamos con ganas de más, tendremos excusa para una nueva visita a la capital de Noruega. 

Ficha destino

Qué ver

- Ayuntamiento de Oslo.
- Ópera de Oslo.
- Galería Nacional. Aquí está "El Grito" de Munch.

Dónde dormir

- Grand Hotel, Karl Johans gate 31, 0101 Oslo.
- Radisson Blu Plaza Hotel, Sonja Henies plass, 3. 0134 Oslo

Dónde comer

- Champagneria, Frognerveien, 2. 0257 Oslo
- Elias mat & sant, Kristian Augusts gate, 14. 0164 Oslo

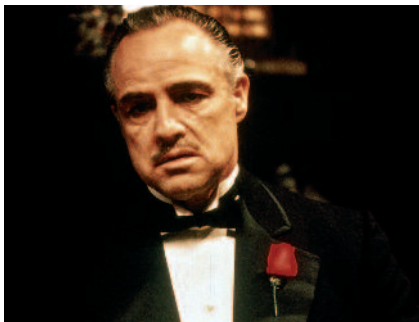


Salud

Los amigos tienen similitudes genéticas. Esta es la conclusión del último estudio llevado a cabo por un equipo de investigadores de las universidades de California en San Diego y Yale (EEUU) y que ha sido publicado en la revista Proceedings of the National Academy of Sciences (PNAS).

La investigación consistió en el análisis de todo el genoma de casi 1,5 millones de marcadores de variación genética y se basa en los datos del "Framingham Heart Study". Los expertos centraron su estudio en 1.932 personas y las compararon con parejas de amigos no relacionados y pares de extraños no relacionados, utilizando las mismas personas, que no eran ni parientes ni familia, en ambos tipos de muestras.

Fuente: muyinteresante.es



Cine

Según decisión de los jefes de estudios cinematográficos, ganadores del Óscar y directivos de televisión, el filme protagonizado por Marlon Brando y dirigido por Francis Ford Coppola, "El Padrino", es la mejor película de la historia.

De esta manera, la película lidera una lista que abarca 100 títulos, que en su mayoría son producidos por Hollywood.

El segundo lugar fue para la versión original de El mago de Oz, de Víctor Fleming, y en el tercero El ciudadano, de Orson Welles.

El Padrino se estrenó en 1972, basada en la novela de Mario Puzo que cuenta la historia de Michael Corleone, un hombre que integra una familia de mafiosos.

Fuente: rpp.com

Arqueología

Una botella del mítico vino alicantino Fondillón hallada en un barco hundido hace doscientos años en el Delta del Ebro dio pie a la exposición "Deltebre I. La historia de un naufragio" que puede verse en el Museo Arqueológico de Alicante (MARQ). La muestra, promovida por la Diputación de Alicante y patrocinada por la DOP Alicante y que podrá visitarse hasta el 11 de enero de 2015, presenta un viaje de 2600 años por la historia y evolución del vino en Alicante a través de un centenar de piezas las distintas etapas de su cultivo y producción.

La muestra acoge más de cien piezas, algunas con más de veinte siglos de antigüedad: ánforas, tinajas, botellas, copas, publicaciones y otros utensilios vinculados al cultivo y producción del vino.

Fuente: periodistas-es.com



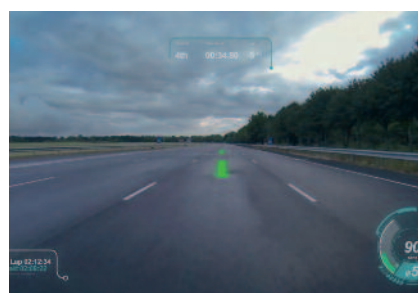
Tecnología

¿Te imaginas poder conducir a toda velocidad tu coche con las mismas ayudas disponibles en videojuegos como Forza o Gran Turismo? Gracias a Jaguar esto ya es posible con el nuevo Jaguar Virtual Windscreen.

Pero, ¿En qué consiste? Su funcionamiento es muy sencillo, gracias a un parabrisas capaz de proyectar gráficos a alta resolución, y donde podremos ver las trazadas óptimas, los tiempos de vuelta, velocidad actual,... como si estuvieses conduciendo con tu videojuego favorito.

Esto añade muchas ventajas, por ejemplo, si queremos rodar rápido por un circuito, pero no sabemos cuáles son las zonas rápidas o lentas, Jaguar Virtual Windscreen nos ayuda mostrándonos la trazada óptima, donde frenar, etc.

Fuente: motoryracing.com



Motor

Aún hay esperanza para los grandes motores y sino que se lo digan a Mercedes. Su V12 no sólo continúa en los planes de la marca sino que ahora llega, una vez más de la mano de AMG, a la máxima versión de una de las grandes y más recientes joyas de la firma de la estrella: El S 65 AMG Coupé.

Como buen clase S y al igual que su predecesor el CL 65 AMG, tanto su interior como su exterior desprenden exclusividad y lujo por los cuatro costados, pero también un rendimiento a la altura de todo lo que crea AMG. En el interior acabados cromados, el cuero de napa, el moderno sistema multimedia con una gran pantalla TFT y controlable mediante un touchpad, el head-up display o los asientos AMG especiales (con ajuste eléctrico, función de memoria, control de temperatura y soporte lateral) nos transmiten uno de los mejores entornos en los que se puede estar dentro de un coche.

Fuente: marca.com



Ciencia

Un equipo de astrónomos del Haverford College (EEUU) ha descubierto las dos estrellas más apartadas en nuestra galaxia, a las afueras de la Vía Láctea; lo que se conoce como "halo galáctico". El hallazgo ha sido publicado en la revista Astrophysical Journal Letters.

Los nuevos astros descubiertos son dos estrellas gigantes rojas, bautizadas como ULAS J0744 +25 y ULAS J0015 +01 y se encuentran muy distantes: a 775.000 y 900.000 años luz, respectivamente. Las estrellas gigantes rojas son relativamente raras si las comparamos con las enanas rojas que conocemos pero su diferencia es notable ya que brillan casi 10.000 veces más que las otras, por lo que son visibles a distancias ingentes.

Fuente: muyinteresante.es

Libros



El umbral de la eternidad
Ken Follet
Plaza & Janes

Después de La caída de los gigantes y El invierno del mundo llega el final de la gran historia de las cinco familias cuyas vidas se han entrelazado a través del siglo XX. El umbral de la eternidad, última entrega de la trilogía "The Century", es la historia de aquellas personas que lucharon por la libertad individual en medio del conflicto titánico entre los dos países más poderosos jamás conocidos.



Así empieza lo malo
Javier Marías
Alfaguara

Así empieza lo malo cuenta la historia íntima de un matrimonio de muchos años, narrada por su joven testigo cuando éste es ya un hombre maduro. Juan de Vere acaba de finalizar sus estudios y encuentra su primer empleo como secretario personal de Eduardo Muriel, un antaño exitoso director de cine, en el Madrid de 1980. Su trabajo le permite entrar en la privacidad de la casa familiar y ser espectador de la misteriosa desdicha conyugal entre Muriel y su esposa Beatriz Noguera.

Cine



Chef
Jon Favreau
Sofía Vergara, John Legizamo
Estreno: 08/08/2014

Carl Casper (Jon Favreau) es un chef que pierde su trabajo en un restaurante por negarse a las exigencias de su exigente propietario (Dustin Hoffman), por lo que emprende un proyecto de venta de comida en un camión junto a su ex mujer (Sofía Vergara) y su mejor amigo (John Leguizamo), tratando de recuperar sus propuestas creativas. Al mismo tiempo Carl también intentará unir de nuevo a su familia distanciada.



Jersey Boys
Clint Eastwood
Christopher Walken, Jeremy Luke
Estreno: 05/09/2014

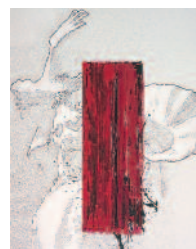
La nueva película del maestro Eastwood se centra en la carrera de Frankie Valli, el líder de la banda "Four Seasons", cuyos éxitos más sonados fueron "Big Girls Don't Cry", "Grease" o "Can't take my eyes off you". La vida de Valli estuvo llena de polémica y mantuvo siempre una relación fluida con la mafia, hecho que acabaría por pasarle factura. El film está basado en una obra teatral de reconocido éxito en Broadway.

Artes escénicas



La vida resuelta
Juan Pedro Campoy
Teatre Borràs
Barcelona

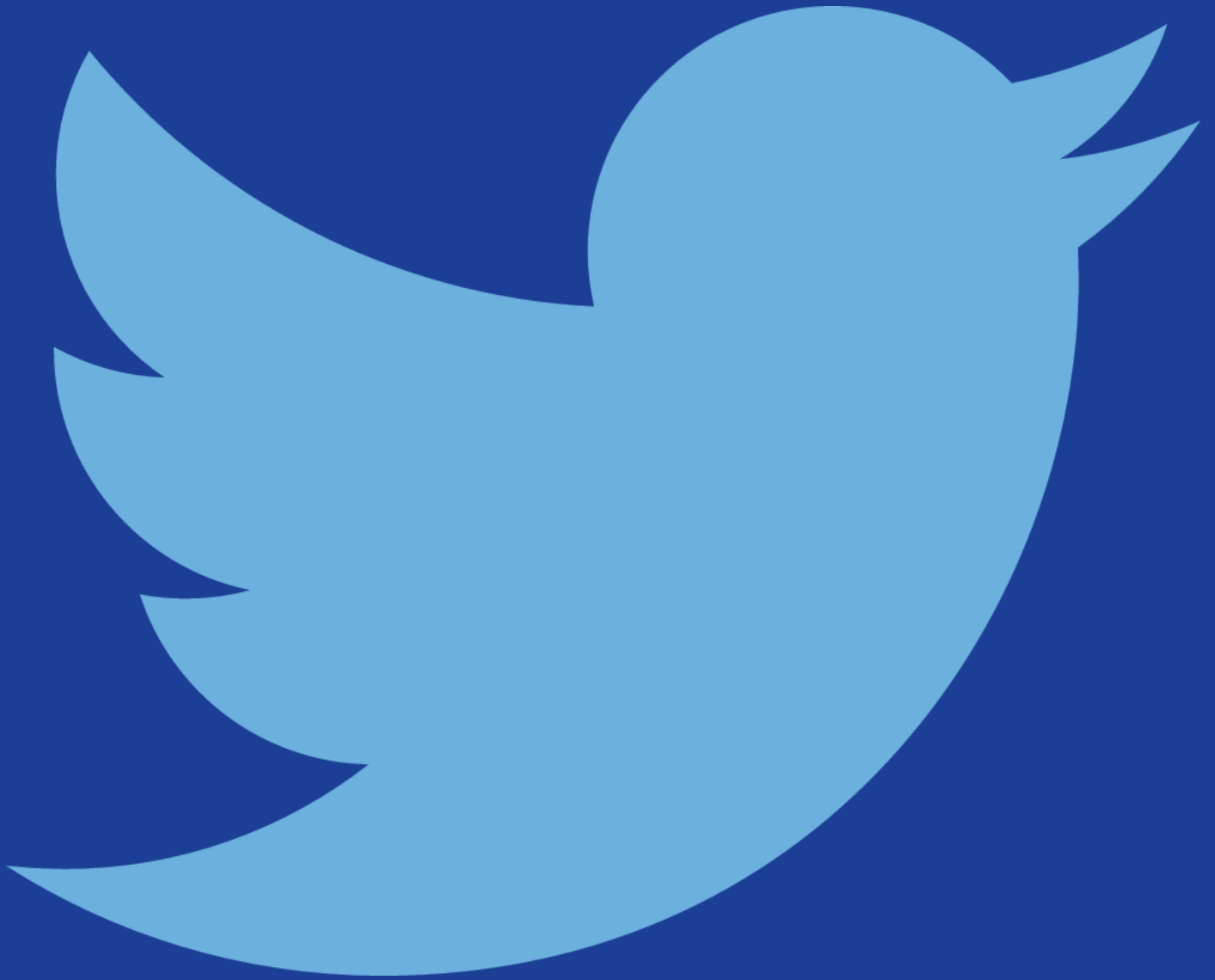
La vida resuelta retrata a una generación de treintañeros que no ha alcanzado ni su camino en la vida, ni mucho menos su felicidad. Todos ellos han buscado el éxito, pero también todos se han topado con la frustración. La historia empieza en una guardería donde hay una plaza vacante para el curso siguiente. Cada uno de los personajes recuerda cómo era su vida en la infancia, a veces charlando, otras veces discutiendo. Una larga charla sobre el escenario con cinco protagonistas de carne y hueso.



Bienal de Flamenco 2014
Varios escenarios
Sevilla

Cada dos años Sevilla se convierte en la capital mundial del flamenco con motivo de la Bienal de Flamenco. La cita por excelencia del género reúne en cada edición los mejores espectáculos flamencos del momento, prepara montajes específicos para su cita bianual y convoca a los mejores artistas. La gala inaugural se celebrará el 12 de septiembre en el Teatro de la Maestranza. Un homenaje a Enrique Morente y un espectáculo conjunto de Manuela Carrasco y Miguel Poveda, entre lo más destacado.

TIPSA en twitter



Síguenos

www.twitter.com/TIPSA_red